



IPOS Eindcongres

“Scheiden anders bekeken”



IPOS...

- **Een multidisciplinaire groep promotoren**

Ann Buysse, Johan Put, Peter Rober, Koen Schoors, Piet Taelman, Dirk Van de gaer, Gerd Verschelden

- **Een enthousiast team onderzoekers**

Rachid Baitar, Sietse Bracke, Ruben Brondeel, Lut Daniëls, Jan De Mol, Olivia De Smet, Ruben Hemelsoen, Katrien Herbots, John Humblet, Sofie Maes, Elke Roevens, Joke Vandamme, Glauke Vanwonderghem, Anne Wietzker

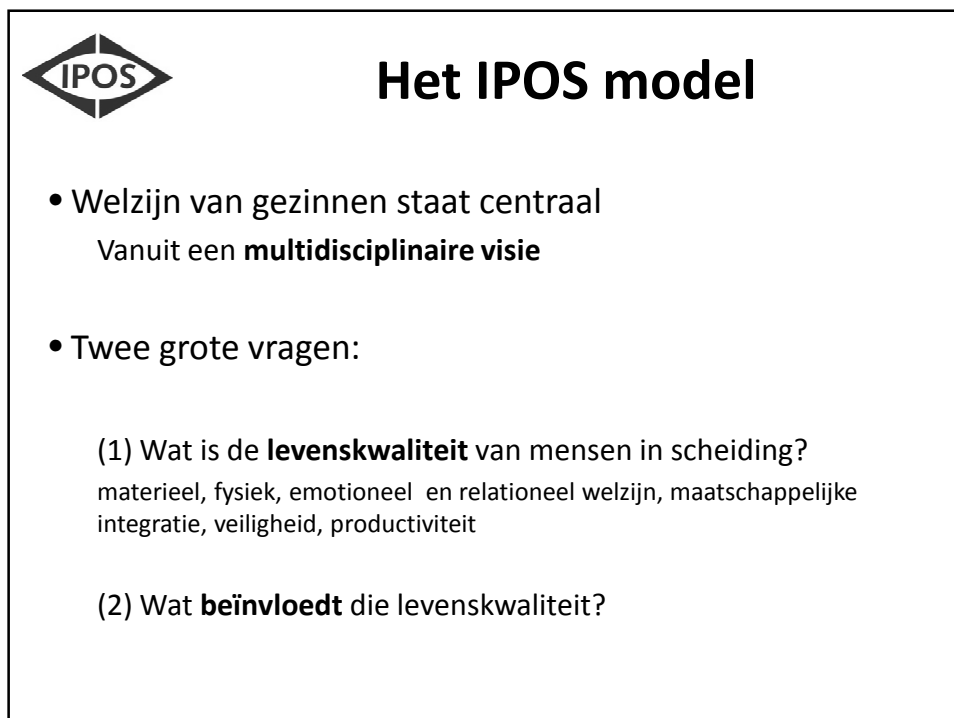
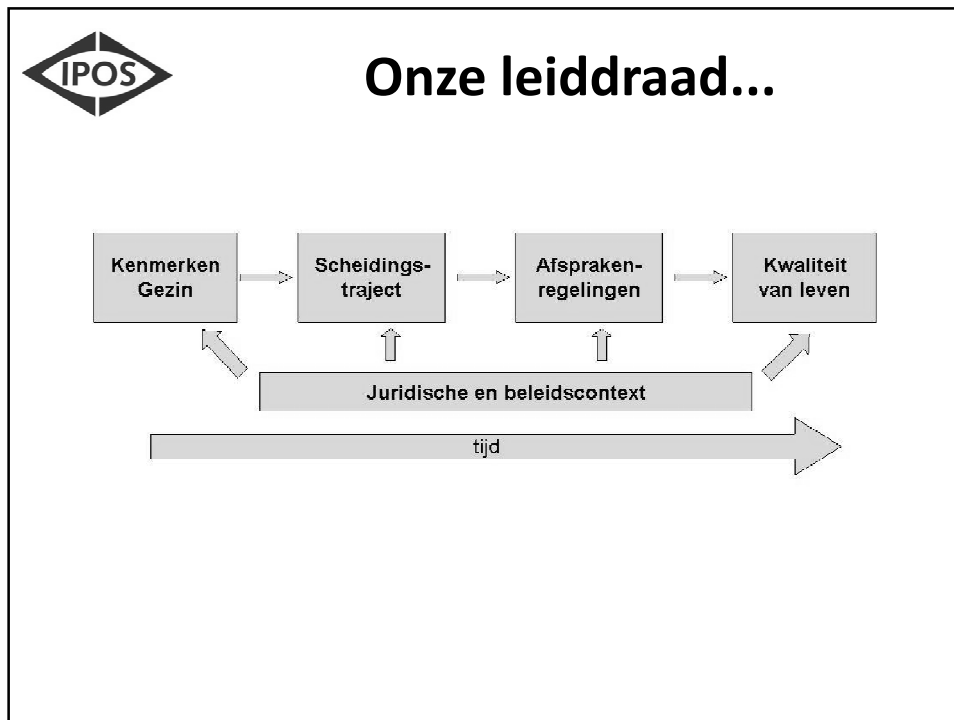


Scheidingsonderzoek?

- Scheiding is een maatschappelijke **realiteit**
 - Die vele maatschappelijke vragen oproept
 - Waarop men wetenschappelijke antwoorden verwacht
- Focus = scheidings**proces** => de vraag 'hoe scheiden mensen'
 - Op een wetenschappelijke manier
 - Mensen bevraagd tijdens eerste 2 jaar na scheiding
 - Over hun levenskwaliteit en wat dit positief of negatief beïnvloedt



Van hieruit durven we een aantal **aanbevelingen** doen voor 'goede praktijk' en 'goed beleid'





Het IPOS model

(2) Wat beïnvloedt de levenskwaliteit?

- **Wat voorafging**

Conflict voor de scheiding, opoffering, traject naar de scheiding, inkomen, leeftijd, werkstatus, geslacht, autonomie, initiator, opleiding, al dan niet kinderen hebben, emoties, beslist men zelf of niet..

- **De weg tijdens de scheiding**

Welk traject volgt men (EEO/EOT), wat doet de deskundige, hoe onderhandelt men, gaat men al dan niet in bemiddeling, ...

- **Het komen tot regelingen**

Wat regelt men, hoe beleeft men de regelingen, ...

- **Gezinsrelaties na de scheiding**

Ex-partners, ouders, (stief)ouder - kind relaties



Wat mag u verwachten?

- **Pure wetenschap: de feiten**

- Resultaten van het longitudinaal onderzoek bij kinderen
- Resultaten van het longitudinaal onderzoek bij volwassenen

- **Vertaling** van de resultaten naar aanbevelingen

- Via discussie met ervaren deskundigen
- Kwamen we tot concrete aanbevelingen voor een goed beleid
- En concrete aanbevelingen voor een goede scheidingspraktijk

- **Voorbeelden, discussie en training in de workshops**

- Wisselwerking praktijk, beleid en onderzoek
- Naar een optimalisatie van scheidingstrajecten...



De kinderen...



De kinderen: steekproef

- Wie en hoe?

- Alle deelnemende (ex-)partners werden gevraagd of ze kinderen hadden tussen 11 en 17 die mochten deelnemen
- 26% van de huishoudens (436) komt in aanmerking
- Altijd via een huisbezoek

- Respons van 53% (230 kinderen)

- vergelijkbaar met de volwassenen
- beschermende reflex van ouders?
- kind heeft er geen zin in?



De kinderen: steekproef

- Kenmerken van de kinderen bij eerste meting
 - Geslacht: 54% meisjes
 - Leeftijd: gemiddeld 14.5 jaar
 - Onderwijstype: heel divers
 - 20% lager onderwijs
 - 18% BSO
 - 23% TSO
 - 34% ASO



De kinderen: steekproef

- Longitudinale deelnames
 - Tijdstip 1: 175 kinderen
 - Tijdstip 2 (na 6 maanden): 52 kinderen
 - Tijdstip 3 (na 12 maanden): 86 kinderen
 - Tijdstip 4 (na 24 maanden): 113 kinderen



De kinderen: doel

- Wat doen kinderen met scheiding?
- Kinderen zijn 'agentic', actieve betekenisverleners voor wie het belangrijk is het gevoel te hebben het verschil te maken in het leven van anderen



De kinderen: levenskwaliteit

Subjectieve ervaring van hun levenskwaliteit

= Hun tevredenheid met

- (1) materieel, (2) fysiek, (3) emotioneel en (4) relationeel welzijn
- (5) maatschappelijke integratie
- (6) veiligheid
- (7) productiviteit

= Score op 100 (%)

= Idem voor de meting hiervan bij de volwassenen



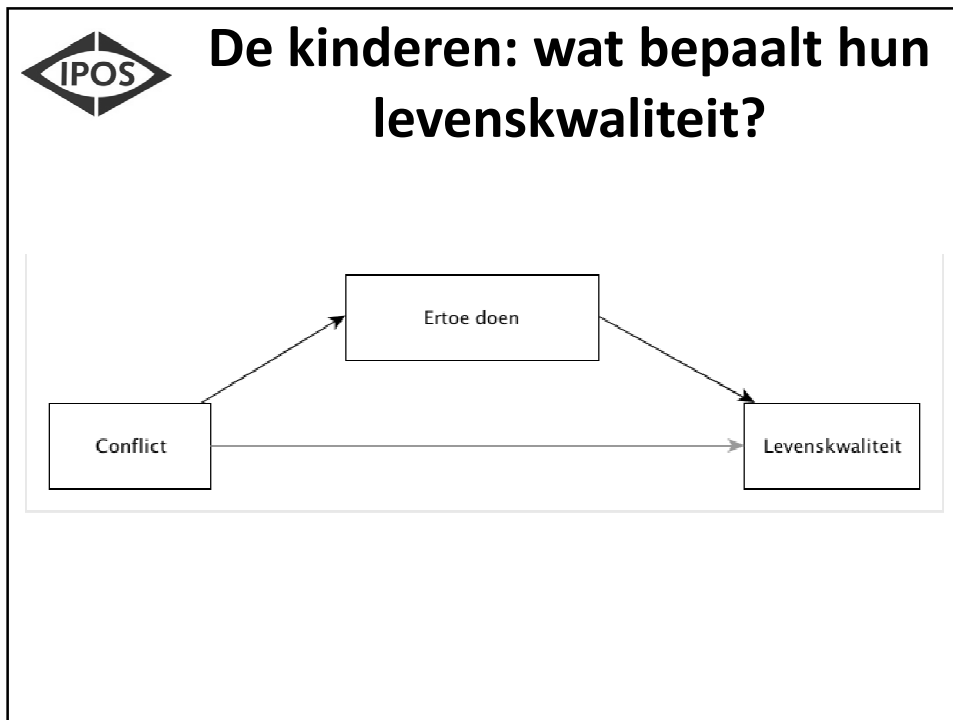
De kinderen: levenskwaliteit

- De kinderen uit onze steekproef hebben een gemiddelde levenskwaliteit van **83/100**
- Deze levenskwaliteit blijft gelijk over de 2 jaren heen
- Gouden standaard = 75 – 85 / 100
- De kinderen die het heel moeilijk hebben met de scheiding van hun ouders hebben wellicht niet deelgenomen aan ons onderzoek



De kinderen: wat bepaalt hun levenskwaliteit?

- Niet zozeer de scheiding (fysieke scheiding), maar vooral **ouderconflict** heeft negatief effect
- Er is een link tussen ouderconflict en levenskwaliteit bij kinderen, **maar...**
- Deze link wordt verklaard door **gevoel ertoe te doen, het verschil te maken** voor ouders



IPOS **De kinderen: hoe weten ze dat ze ertoe doen voor hun ouders?**

Resultaten uit kwalitatief onderzoek bij 33 adolescenten uit nieuw samengestelde gezinnen

➤ **“Ertoe doen”** voor biologische ouders

- Meetellen (mening vragen, ...)
 - Vb: “als we iemand tegenkomen, dan vraagt hij ‘wat vindt gij daarvan?’”
- Prioriteit krijgen
 - Vb:
 - Nabijheid zoeken (ouders willen hen zien – verblijfsregeling)
 - Vb: “mijn mama wil mij nooit weg voor een lange tijd”
 - Belangrijk zijn
 - Vb: “mijn papa maakt speciaal tijd voor mij om naar het oudercontact te kunnen komen”



De kinderen: hoe weten ze dat ze ertoe doen voor hun ouders?

➤ “**Ertoe doen**” voor biologische ouders én stiefouders

- Aandacht krijgen

Vb: “als rapport binnenkomt, dan belt mijn papa onmiddellijk”

- Zorg krijgen

Vb: “ze koopt kleren voor mij”

Vb: “hij betaalt de schoolrekening niet” = teken van GEEN verschil te maken

- Samen activiteiten doen

Vb: “nog eens alleen gaan shoppen met mijn mama”



De kinderen: wat met hun participatierechten?

Resultaten van bevraging van 175 kinderen omtrent de kennis van hun rechten

Bijna 60% denkt verkeerdelijk dat ze zelf mogen beslissen waar ze willen wonen

➤ Redenen?

+ persoonlijke ervaring met ouders als waar aannemen – link met ‘ertoe doen’?

- weinig kennis omtrent hun rechten, MAAR 65% vindt ‘genoeg informatie’

- weinig contact met scheidingsdeskundigen, MAAR slechts 11,4% vindt dit belangrijk



De kinderen: conclusies

- Kinderen hebben een gemiddelde, goede levenskwaliteit
- Conflict is moeilijk voor hen
- Maar de effecten ervan kunnen worden opgevangen als ze het gevoel hebben ertoe te doen voor hun ouders
- Dat gevoel kunnen ze omschrijven en wordt bijvoorbeeld bekomen door zorg, aandacht en tijd van de ouders
- Hun participatierechten kennen ze niet goed. Door de band genomen vinden ze dat niet zo belangrijk. Het wordt echter wel belangrijk als het kind 'moet' gehoord worden (bijvoorbeeld in context van hoorrecht door magistraat of wanneer deskundige kind wil horen)



De volwassenen...



De volwassenen: steekproef

➤ Wie en hoe?

- 8896 volwassenen die zich tussen maart 2008 en maart 2009 aanmeldden in de rechtbank van Antwerpen, Gent, Mechelen of Kortrijk
- Gestandaardiseerde uitnodiging tot deelname
- Via online bevraging of huisbezoek

➤ Respons?

- 44% van de totale groep bereid tot deelname
- 47% daarvan vulde de vragenlijst volledig in



De volwassenen: steekproef

➤ Kenmerken van de **1865** bevraagde volwassenen

- Geslacht: 56% vrouwen
- Leeftijd: Gemiddeld 43 jaar
- Conflictniveau: Gemiddeld 3.16/5 (boven neutrale punt 3)
- Initiatief tot scheiding: bij de helft de respondent zelf (48%), een derde de ex (32%), één vijfde beide ex-partners (20%)
- Scheidingstraject: Vaker E.O.T. (79%) dan E.O.O. (21%)

! = wellicht een artefact van onze manier van rekruteren !



De volwassenen: steekproef

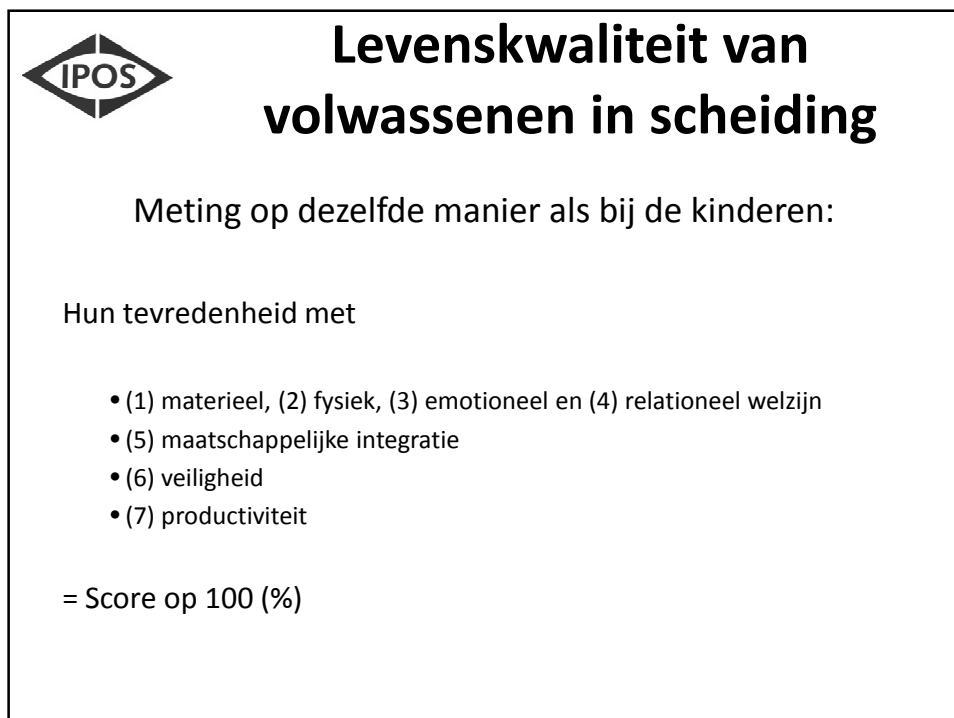
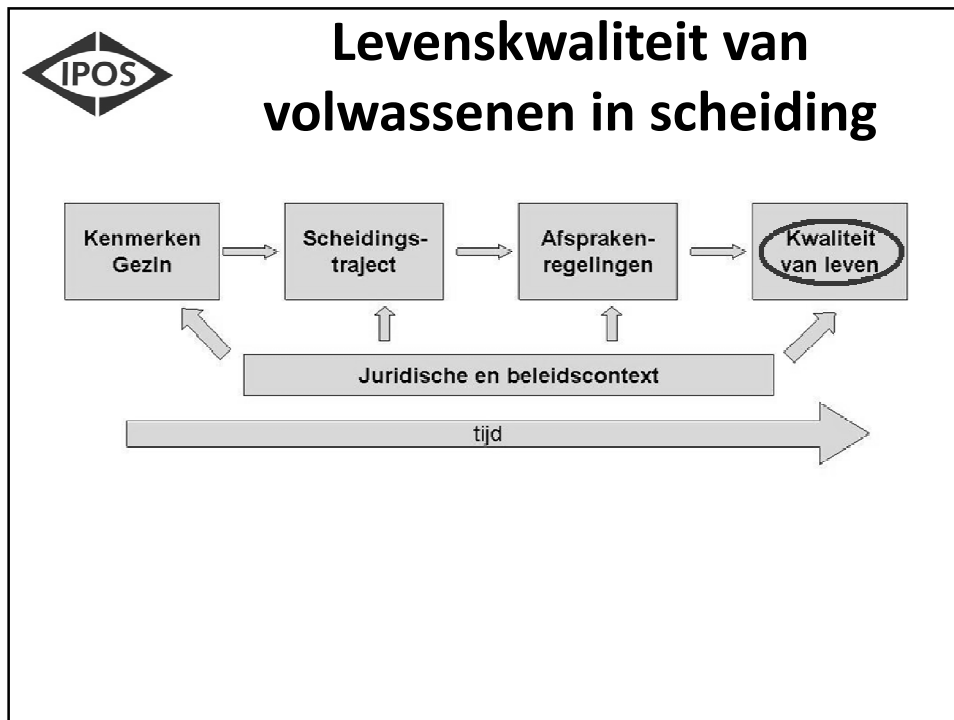
- Beroepscategorie:
 - één derde lagere bediende
 - 16 % hogere bediende
 - 14 % geen werk
 - 17% arbeider
 - 8% zelfstandigen
 - 5% lager kader
 - 4% vrije beroepen



De volwassenen: steekproef

➤ Longitudinale deelnames

- Tijdstip 1: 1850
- Tijdstip 2: 1274
- Tijdstip 3: 878
- Tijdstip 4: 988

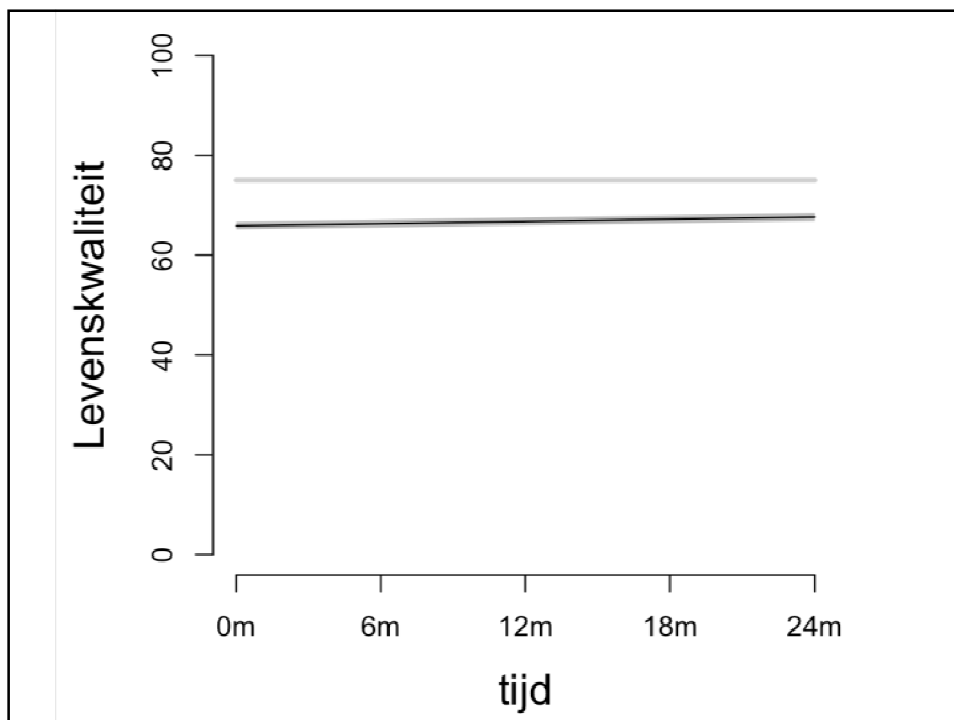




Levenskwaliteit

Daarnaast ook 'objectieve meting' van levenskwaliteit:

- BMI als gezondheidsindex
- Lidmaatschap en functies in verenigingen als index voor maatschappelijke integratie
- Uren vorming en werk per week als index voor productiviteit
- Inkomen en eigendom voor materieel welzijn
- ...



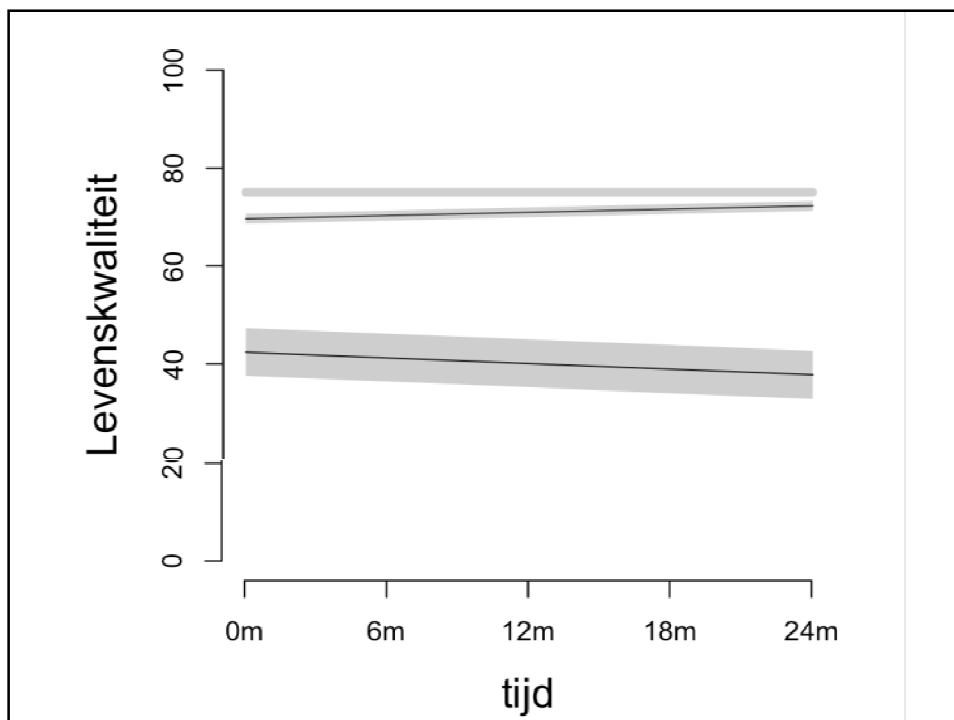


Levenskwaliteit van volwassenen in scheiding

Na bevraging bij 1754 scheidende volwassenen blijkt:

- Kwaliteit van leven bij mensen in scheiding lager dan de gouden standaard
- Kwaliteit van leven blijft min of meer gelijk over de tijd

MAAR... is dat voor iedereen zo?





Levenskwaliteit van volwassenen in scheiding

Er zijn twee groepen te onderscheiden op basis van levenskwaliteit

- Scheiden met relatief goede levenskwaliteit en groei naar stabiliteit => de *adaptieve groep* (N= 1561, 89%)

- heeft een levenskwaliteit die min of meer gelijk is aan de gouden standaard en de levenskwaliteit stijgt in de 2 jaar na scheiding

- Scheiden met lage levenskwaliteit zonder groei => de *maladaptieve groep* (N= 193, 11%)

- heeft een levenskwaliteit ver onder de gouden standaard en het gebrek aan levenskwaliteit blijft constant over de tijd



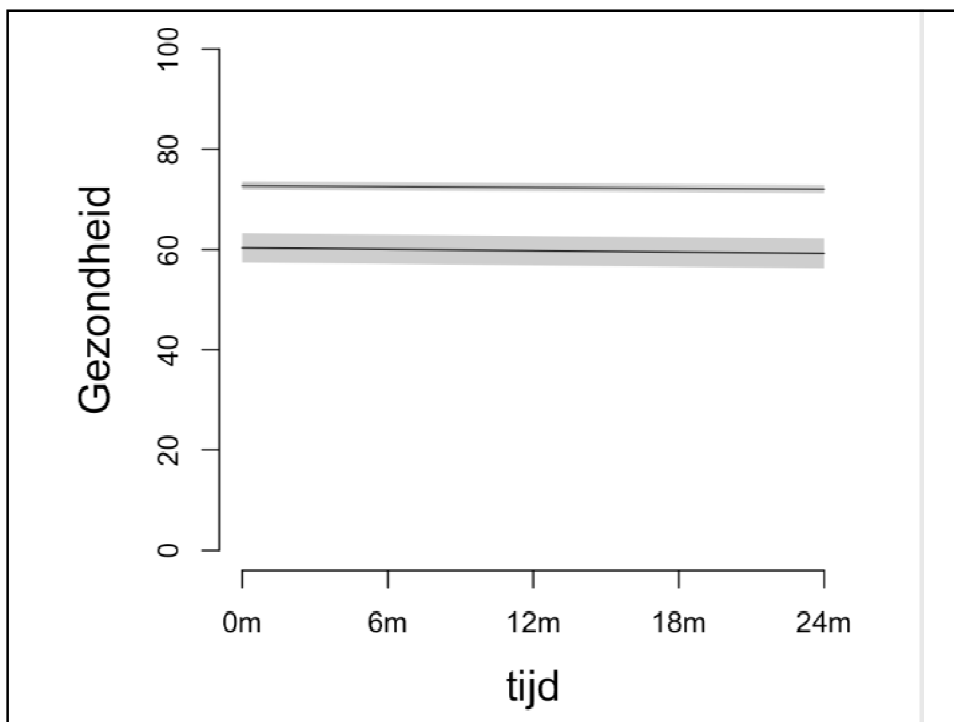
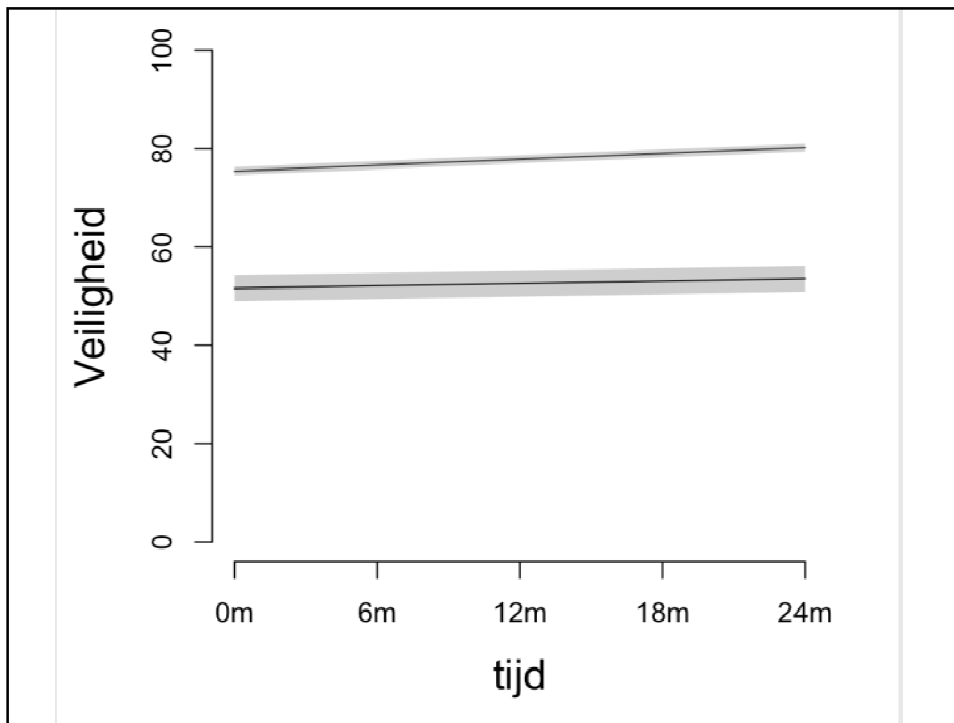
Levenskwaliteit

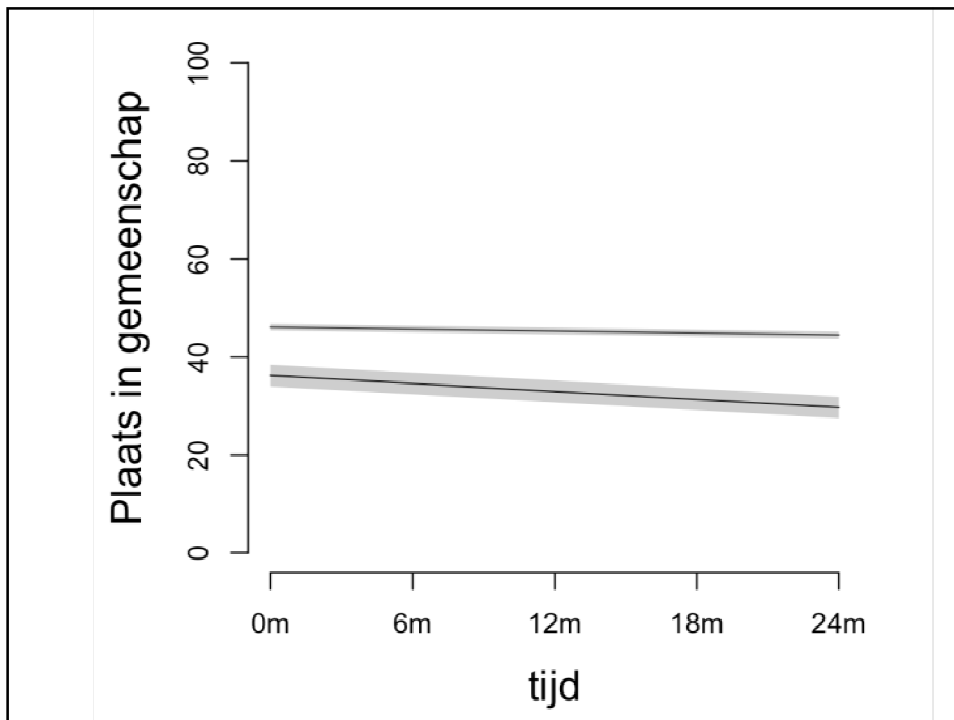
Waar situeren zich dan de verschillen precies in termen van verloop over de tijd heen?



Drie **trends** naargelang domein levenskwaliteit

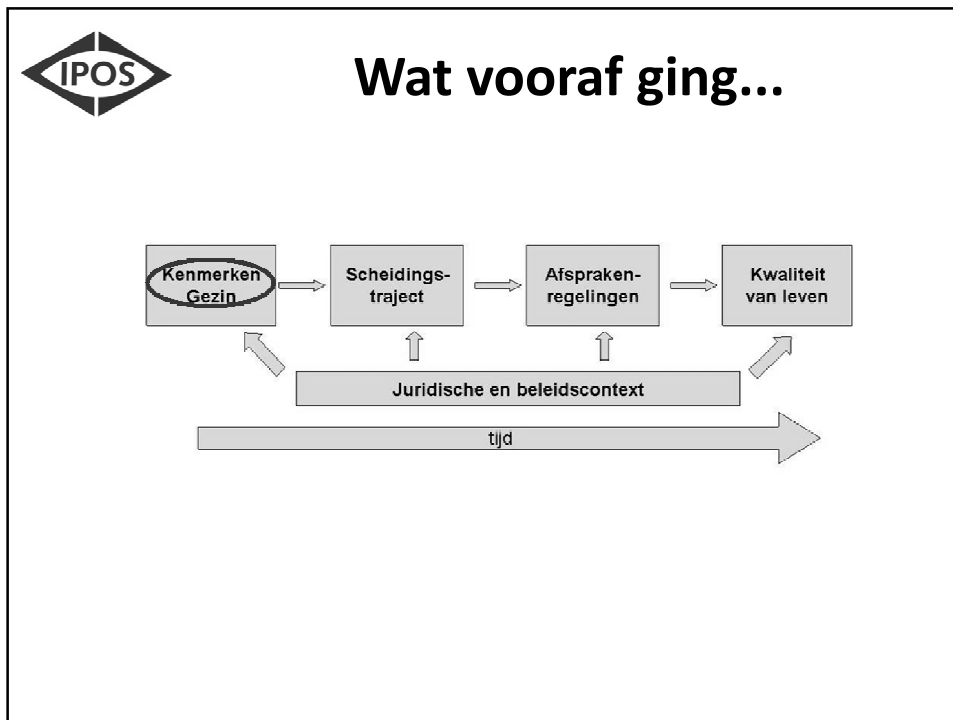
- *adaptieve groep* start goed en groeit, *maladaptieve groep* start slechter en blijft in die situatie steken (emotioneel en materieel, objectief en subjectief);
- *adaptieve groep* start goed en behoudt goede levenskwaliteit, *maladaptieve groep* start slecht en ziet levenskwaliteit verder dalen (subjectief gezondheid);
- *adaptieve groep* en *maladaptieve groep* hebben lagere levenskwaliteit (adaptieve beter) en verliezen verder (relationele sfeer: subjectieve beleving plaats in maatschappij en objectieve levenskwaliteit relaties)





Wie zijn dan die **11% kwetsbare mensen** uit de maladaptieve groep?

Een **antwoord** op basis van het IPOS model...



IPOS

Wat vooraf ging... kenmerken gezin

Wat maakt het verschil tussen de adaptieve en de maladaptieve groep in kenmerken gezin voor scheiding?

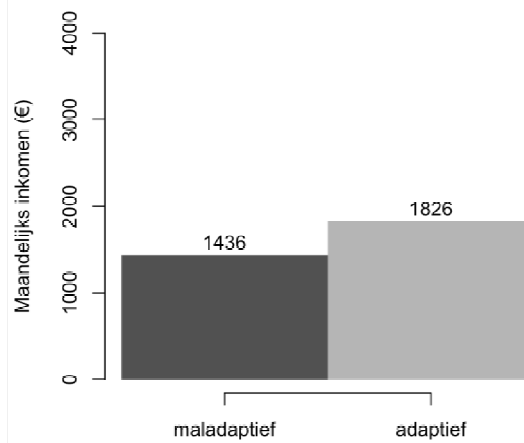
traject naar de scheiding - inkomen - werksituatie - mate van conflict - mate van autonomie - gevoelens van schuld - al dan niet een nieuwe partner hebben

Wat maakt NIET het verschil in kenmerken gezin voor scheiding?

Geslacht - opleiding - leeftijd - initiator - al dan niet kinderen hebben - ongelijkheid in opoffering tijdens de relatie



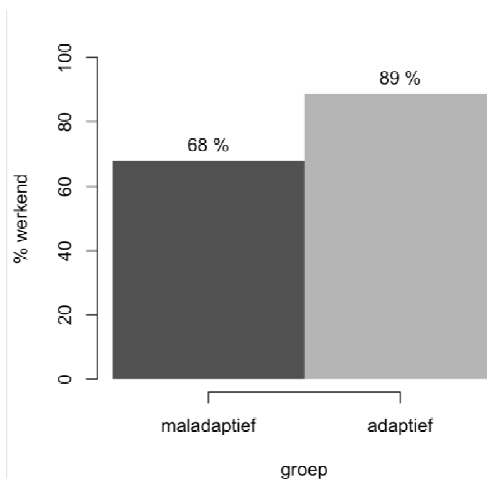
Wat vooraf ging: Inkomen



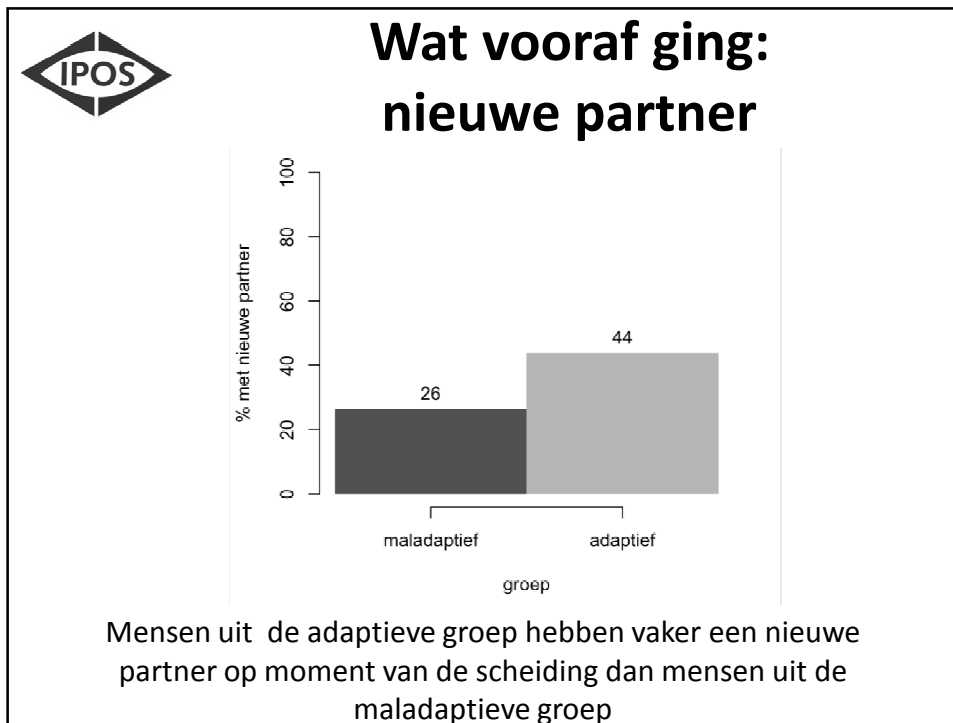
Mensen uit de adaptieve groep hadden een hoger inkomen voor de scheiding dan mensen uit de maladaptieve groep



Wat vooraf ging: werksituatie



Meer mensen uit de adaptieve groep hebben een status van werkende dan mensen uit de maladaptieve groep





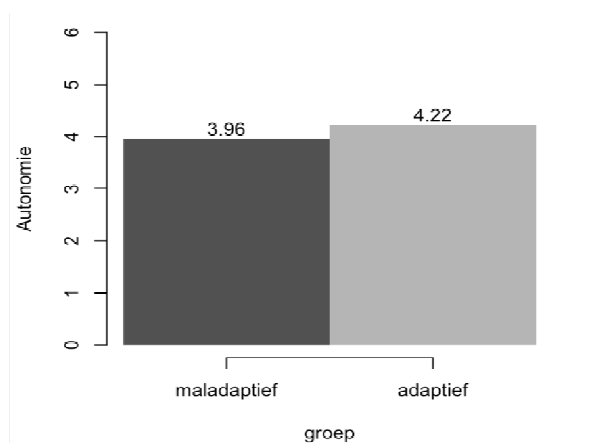
Wat vooraf ging: mate van autonomie

Autonomie is het

- onafhankelijk van anderen, zelf beslissingen kunnen nemen
 - in staat zijn om weerstand te bieden tegen sociale druk inzake gedachten en gedragingen
 - eigen gedrag van uit zichzelf reguleren
 - zichzelf kunnen evalueren vanuit persoonlijke standaarden
- **Positieve voorbeelden**
- “Ik heb vertrouwen in mijn opvattingen, zelfs als ze in strijd zijn met de algemene consensus”
 - “Gelukkig zijn met mezelf is belangrijker voor me dan de goedkeuring van anderen”
- **Negatieve voorbeelden**
- “Ik heb de neiging me te laten beïnvloeden door mensen met een uitgesproken mening”
 - “Het is moeilijk voor me om mijn opvattingen uit te spreken over tegenstrijdige zaken”



Wat vooraf ging: mate van autonomie



Mensen uit de adaptieve groep hebben een hoger gevoel van autonomie dan mensen uit de maladaptieve groep



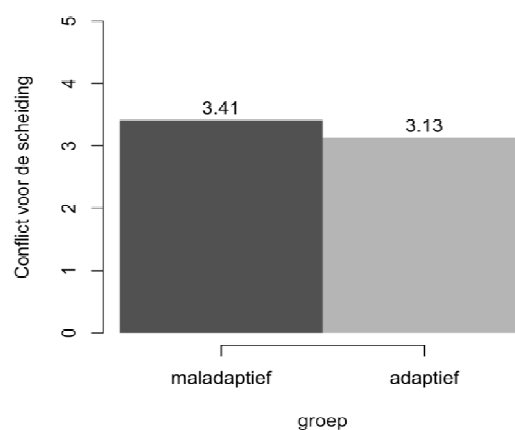
Wat vooraf ging: mate van conflict

Een hoge score op mate van conflict betekent

- Frequente conflicten gehad hebben
- Weinig oplossingen bereikt hebben voor deze conflicten
- Intensieve conflicten gehad hebben



Wat vooraf ging: mate van conflict



Mensen uit de adaptieve groep hebben minder conflict gehad voor de scheiding dan mensen uit de maladaptieve groep



Wat vooraf ging: inkomen, autonomie en conflict

- inkomen, autonomie en conflict zijn onafhankelijk van elkaar, clusteren niet samen (een laag inkomen gaat niet noodzakelijk samen met lage autonomie of hoog conflict)
- Het zijn dus op zich staande factoren die elk afzonderlijk een effect hebben. De combinatie van factoren vergroot de kans op een moeilijke scheiding. Wanneer ze samen voorkomen in een gezin, kun je hun effecten 'optellen'.



Wat vooraf ging en er niet toe doet ...

- Geslacht:
Toch enige nuance: het effect van geslacht en van opoffering wordt verklaard door het effect van inkomen. Vrouwen offeren zich vaker op in een relatie en hebben een lager inkomen. Niet het vrouw zijn, noch de opoffering, maar wel het lager inkomen verklaart dan het verschil in levenskwaliteit of de kans dat men in de maladaptieve cluster terecht komt.



Wat vooraf ging: het traject richting scheiding

Subgroep van 24 scheidende volwassenen

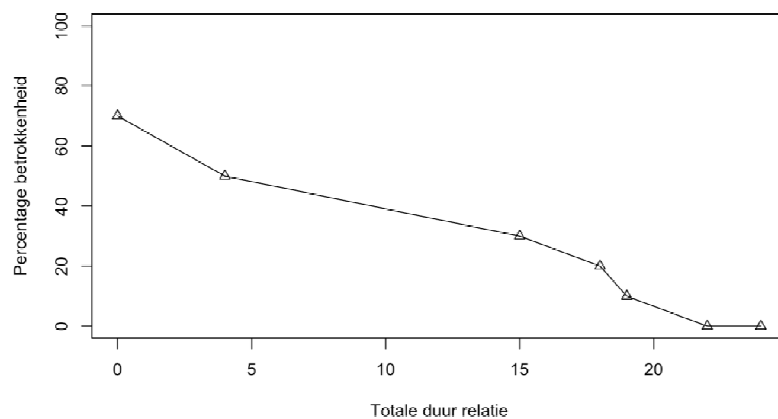
Drie soorten **retrospectief** gerapporteerde trajecten richting de scheiding

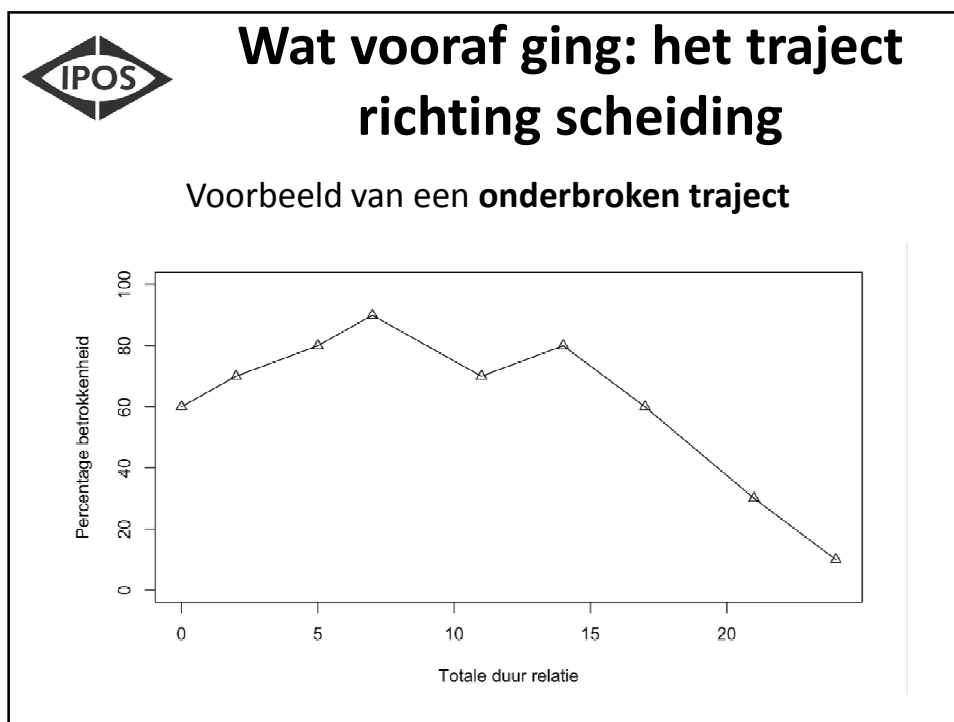
- Aflopend traject
- Onderbroken traject
- Turbulent traject



Wat vooraf ging: het traject richting scheiding

Voorbeeld van een **aflopend traject**

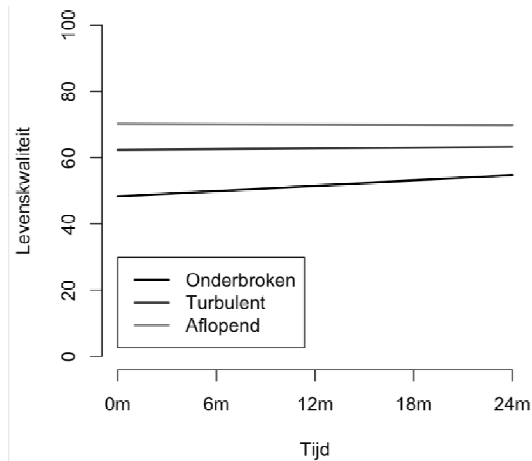






Wat vooraf ging: het traject richting scheiding

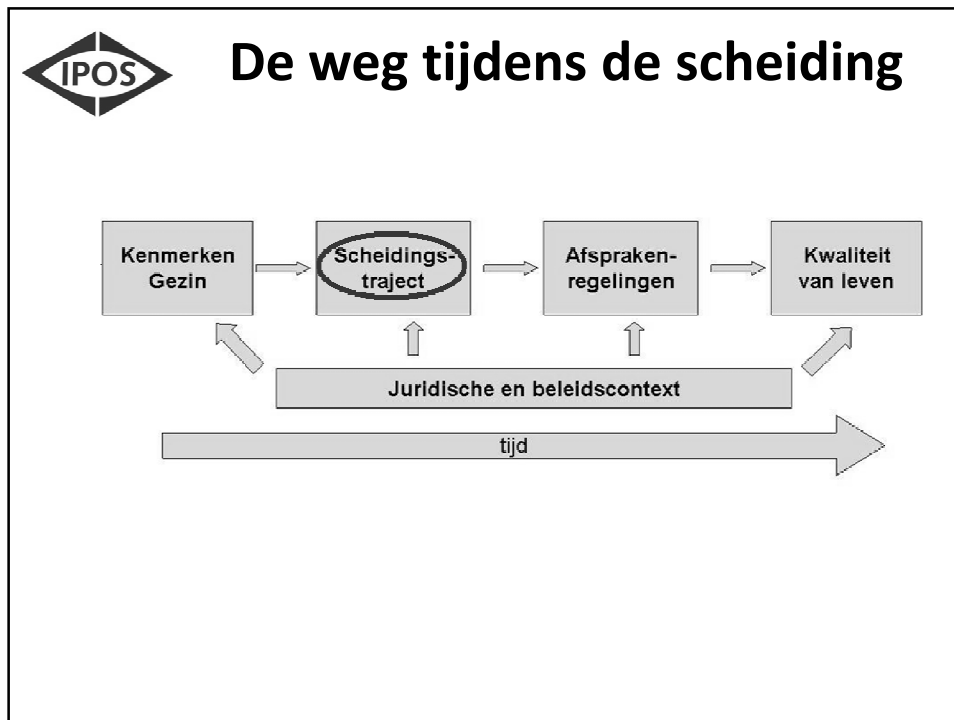
Relatie met de levenskwaliteit?



Wat vooraf ging: conclusies

Volwassenen die het moeilijk hebben tijdens en na hun scheiding, hebben meer risico op:

- Een retrospectieve beleving van hun relatie als gekenmerkt werd door één hoogte- of dieptepunt
- Geen inkomen uit arbeid
- Een lager inkomen (gemiddeld €1400)
- Meer conflict
- Geringer gevoel van autonomie
- Geen nieuwe partner



IPOS **De weg tijdens de scheiding**

Wat maakt het verschil tussen de adaptieve en de maladaptieve groep?

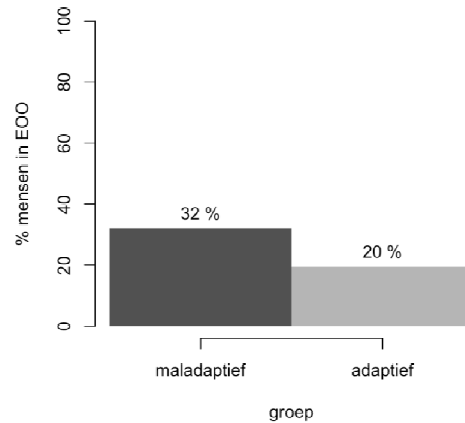
EOO versus EOT - bemiddeling gekregen – mate waarin de deskundige facilitatief werkt - mate van schuldgevoelens tijdens onderhandelen

Wat maakt het verschil NIET?

Onderhandelingsstijlen (toegeven versus forceren)



De weg tijdens de scheiding: het traject EOO versus EOT



Ex-partners die een overeenkomst sluiten aan de hand van een EOO hebben minder kans om in adaptieve groep terecht te komen



De weg tijdens de scheiding: het traject EOO versus EOT

HOE ROLT MEN DAN IN EEN EOO VERSUS EOT TRAJECT?

Partners die scheiden via EOO :

- Hebben een groter verschil in loon
- Hebben een grotere onverdeeldheid in huishoudelijke taken
- Zitten vaker in een leeftijdsfase waarbij er meer 'aanbod' is aan vrouwen
- Hebben een lager familie-inkomen

⇒ Rol van **rentzoekend gedrag** voor de keuze voor een EOO!!

Daarnaast ook nog:

- vaker kinderen
- meer (financieel!) conflict voor de scheiding
- vaker één partner die niet wil scheiden



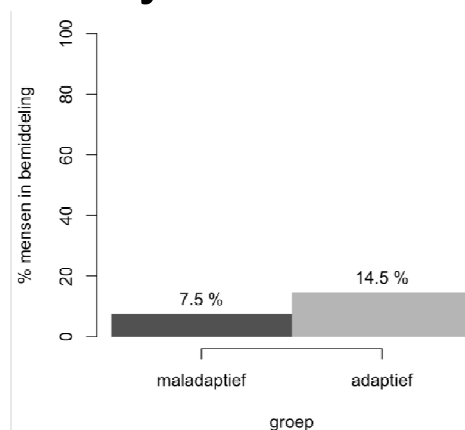
De weg tijdens de scheiding: het traject met 'bemiddeling'

Steekproef van (ex-)partners die een overeenkomst hadden gesloten

- Vraag 'Hoe zijn deze afspraken tot stand gekomen tijdens de echtscheidingsprocedure?'
- Indien 'met hulp van anderen' => Vraag 'Wie heeft u geholpen bij het maken van deze schriftelijke afspraken'?
 - advocaat (eigen of die van ex-partner)
 - **bemiddelaar (deed 1 of meerdere bemiddelingsgesprekken)**
 - notaris
 - welzijnswerker
 - andere (familie, vrienden...)



De weg tijdens de scheiding: het traject met 'bemiddeling'



Meer (ex-)partners uit de adaptieve groep zijn via bemiddeling tot een regeling gekomen dan (ex-)partners uit de maladaptieve groep



De weg tijdens de scheiding: mate van facilitatief werken

HOE SCHEIDINGSDESKUNDIGEN TUSSEN KUNNEN KOMEN....

Facilitatief werken: belang van

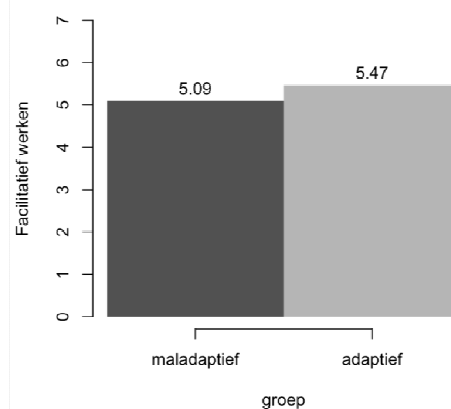
- empathie
- aanvaarding
- authentiek zijn
- onpartijdig zijn

Werkt men facilitatief volgens scheidende ex-partners?

- Gemiddelde score van 2.4 op 4 voor de eerste drie (een beetje tot veel empathie, aanvaardend, authentiek)
- Gemiddelde score van 3.6 op 4 voor de laatste (veel tot uitermate onpartijdig)



De weg tijdens de scheiding: mate van facilitatief werken



(Ex-)partners uit de adaptieve groep percipieerden scheidingsdeskundigen meer als facilitatief dan (ex-)partners uit de maladaptieve groep



De weg tijdens de scheiding: het onderhandelen

HOE EMOTIES EEN ROL SPELEN BIJ HOE (EX)-PARTNERS
ONDERHANDELEN...

- Compromis zoeken
 - Rol van opluchting en spijt
- Probleem oplossen
 - Rol van respect
- Toegeven (3,1 / 5)
 - Rol van schuld
- Vermijden
 - Rol van schaamte
- Forceren (2,6 / 5)
 - Rol van wraakgevoelens en opluchting



De weg tijdens de scheiding: het onderhandelen

HOE (EX)-PARTNERS ELKAAR BEÏNVLOEDEN...

- Wanneer de ene het conflict gaat vermijden...
of toegefelijk wordt...
of gaat forceren...
 - dan gaat de andere (nog) meer forceren
- Wanneer de ene het conflict gaat vermijden...
 - dan gaat de andere het conflict (nog) minder vermijden



De weg tijdens de scheiding: de onderhandelstijlen

Echter...

- Hoe men zich gedraagt tijdens de onderhandelingen, gaat niet samen met de levenskwaliteit.

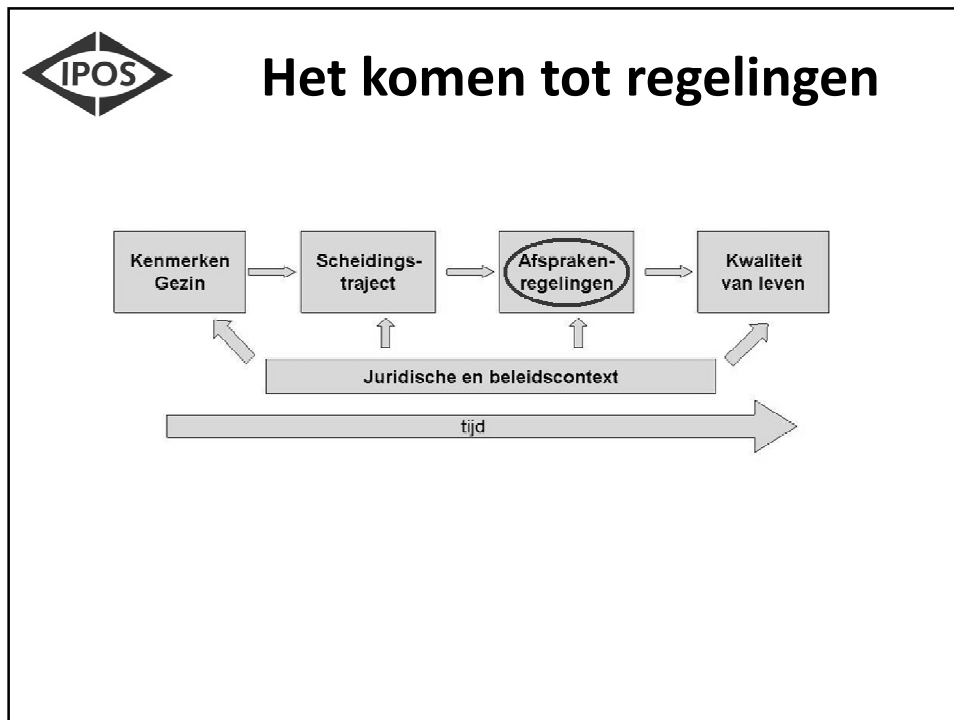
- Er zijn geen verschillen tussen de 2 groepen in forcerend noch in toegevend gedrag bij de onderhandelingen.



De weg tijdens de scheiding: conclusie

Volwassenen die het moeilijk hebben tijdens en na hun scheiding...:

- Volgen vaker een EOO traject
- Gaan minder vaak in bemiddeling
- Krijgen in mindere mate te maken met een deskundige die facilitatief met hen werkt
- Hebben meer schuldgevoelens tijdens het onderhandelen



IPOS **Regelingen**

Wat maakt het verschil tussen de adaptieve en de maladaptieve groep?
De beleving van de regelingen

Wat maakt het verschil NIET?
De inhoud van de overeenkomst of regelingen



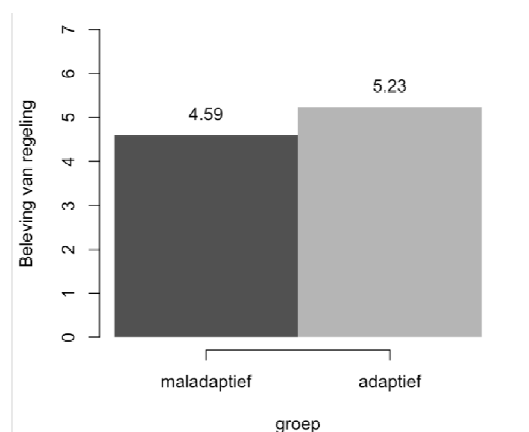
Het komen tot regelingen: beleving van de kwaliteit

EEN REGELING WORDT POSITIEF BELEefd...

- mate waarin die als fair wordt gezien
= geen bevooroordeelning van één partij
- mate waarin die als op maat gemaakt wordt gezien
= aangepast aan de specifieke situatie van de ex-partners
- mate waarin die als duidelijk wordt gezien
= wanneer er weinig discussie mogelijk is
- mate waarin die als volledig wordt gezien
= over alle mogelijk aspecten werd een regeling getroffen



Het komen tot regelingen: beleving van de kwaliteit



Mensen uit de adaptieve groep beleven hun regeling positiever dan mensen uit de maladaptieve groep



Het komen tot regelingen: beleving van de kwaliteit

EEN POSITIEF BELEEFDE OVEREENKOMST?

- beter na een **bemiddeling** in vergelijking met niet-bemiddeling

MAAR / EN belang van

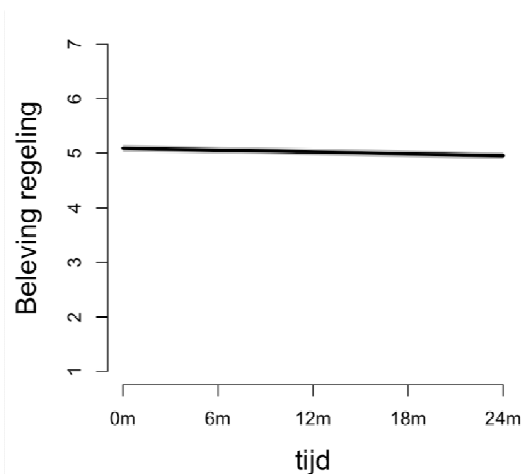
- belangengericht, processtructurerend en informierend werken
- empathie, aanvaardend en authentiek werken
- onpartijdigheid

ONGEACHT het soort deskundige



Het komen tot regelingen: beleving van de kwaliteit

POSITIEF VOOR ALTIJD?





Het komen tot regelingen: beleving van de kwaliteit

POSITIEF VOOR ALTIJD?

Aandacht voor afzwakking van de beleving bij

- Ouderen
- Mensen met lagere werkstatus
- Mensen die de scheiding zelf initieerden

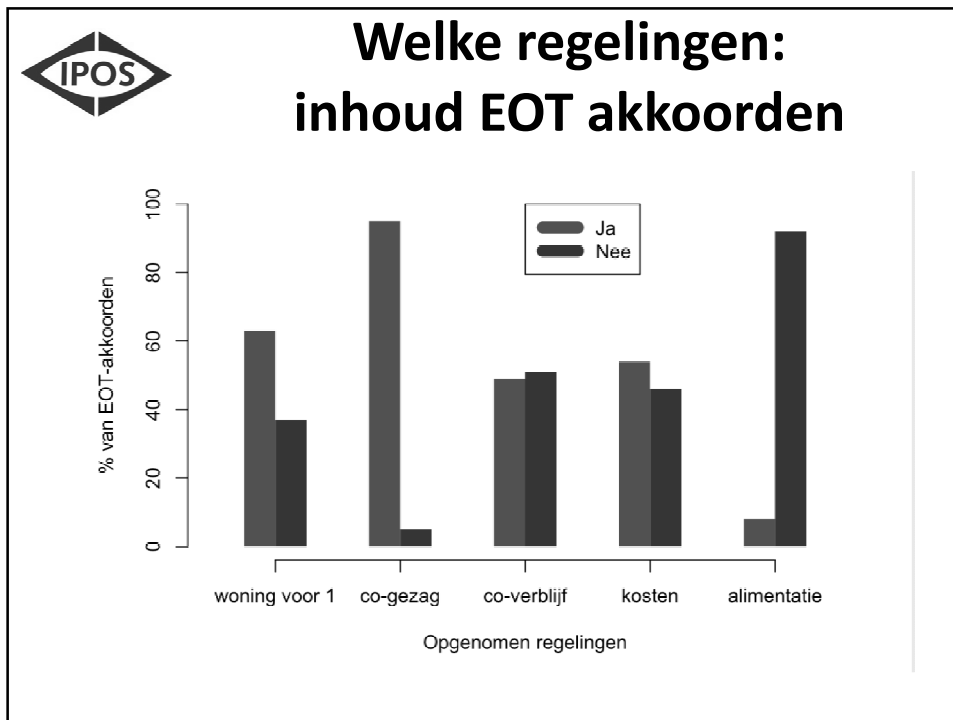
DUS: Aandacht voor de dynamische kwetsbaarheid van mensen op vlak van de beleving van de EOT - overeenkomsten



Het komen tot regelingen: juridische analyse

WAAR KAN HET JURIDISCH BETER?

- Nergens een notariële **boedelbeschrijving**
- Zelden een **bemiddelingsbeding**
- Zelden volledige opsomming van **lichamelijke goederen**
- Vaak als beste optie 'toebedeling van gezamenlijk onroerend goed aan **één partner**' voorgesteld
- Weinig overeenkomsten met een **herzieningsclausule voor onderhoudsbijdrage** van minderjarig kind



IPOS

Welke regelingen: conclusies

Volwassenen die het moeilijk hebben tijdens/na hun scheiding...:

- Maken geen andere regelingen (wel via een andere weg), maar vinden hun regelingen minder fair, duidelijk, volledig en op maat gemaakt

Er is een algemene trend dat de tevredenheid met de regelingen op termijn daalt, vooral bij ex-partners die wat ouder zijn, een lagere werkstatus hebben en de scheiding zelf initieerden.

Ten minste 2 elementen pleiten in het voordeel van bemiddeling: het gaat samen met een hogere kwaliteit van leven én met een positievere beleving van de regelingen.

Vele regelingen zijn onvolledig, met risico op conflicten nadien of relitigatie



En wat na de scheiding: Gezinsrelaties

Gezinsrelaties na de scheiding?



Hoe evolueert conflict tussen ex-partners?

-

Wat als ex-partners elkaar niet los laten (stalking)?

-

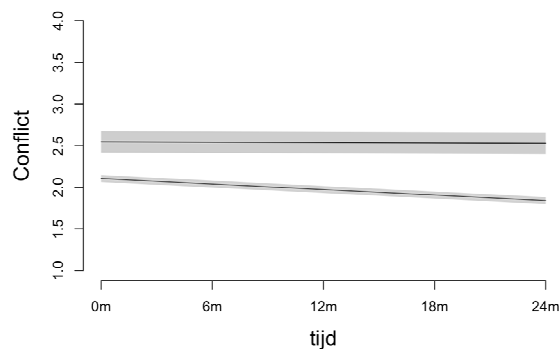
Hoe evolueren ouder - kind relaties?

-

Wanneer nieuwe gezinnen worden gevormd: hoe verlopen stiefrelaties?



Evolutie conflict ex-partners



Adaptieve groep start met minder conflict en hun mate van conflict daalt verder over de tijd terwijl maladaptieve groep start met meer conflict en hun mate van conflict stagneert doorheen de jaren



Stalking

Ongewenst intrusief gedrag tussen ex-partners...

- Weinig frequent in ernstige vormen
 - Meest frequent bij
 - Jongere en minder hoog opgeleide partners
 - ex-partner als initiatiefnemers
 - moeilijkere verwerking van scheiding
 - Deze laatste in combinatie met
 - nu weinig alternatieven
 - nu nog steeds tevreden zijn over de relatie
 - vroeger meer geïnvesteerd in relatie
 - vroeger angstig gehecht aan partner
- = hoger risico



Ouder - kind relaties

Bevraging van 113 kinderen 2 jaar na de scheiding

- Kinderen hebben het gevoel ertoe te doen voor hun moeder (gemiddeld 4.06/5, SD = .85)
- Kinderen hebben het gevoel ertoe te doen voor hun vader (gemiddeld 3.47/5, SD = 1.21)



Nieuw samengestelde gezinnen: 'stief'relaties

Bevraging van 113 kinderen 2 jaar na de scheiding

- 73 van hun moeders (64.6%) hadden een nieuwe partner
 - 43 van hen (58.9%) woonde reeds samen met deze partner
 - 32 van deze 43 (74%) beschouwden de 'stiefvader' als een ouderfiguur
 - De relatie met hun stiefvader is volgens de kinderen 'gemiddeld' tot 'goed' (3.51/5, SD = .72)
- 80 van hun vaders (70.8%) hadden een nieuwe partner
 - 57 van hen (71.3%) woonde reeds samen met deze partner
 - 18 van deze 57 (32%) beschouwden de 'stiefmoeder' als een ouderfiguur
 - De relatie met hun stiefmoeder is volgens de kinderen 'gemiddeld' tot 'goed' (3.40/5, SD = .90)



Combinatie ouder - kind en stiefouder - kind relaties

- Er bestaan verschillende vormen van (stief)ouderschap: accumulatie en substitutie
 - Goede relatie met 4 ouderfiguren
 - Goede relatie met 3 ouderfiguren
 - Goede relatie met 2 ouderfiguren



Relaties na scheiding: conclusies

Volwassenen die het moeilijk hebben tijdens en na hun scheiding...:

- Hebben met hun ex-partner meer conflict en meer blijvende conflict

- Ouder - kind relaties zijn gemiddeld goed, ook stiefouder - stiefkind relaties.

- Er bestaan verschillende modellen en combinaties van modellen voor ouderschap en stiefouderschap



Van de feiten naar aanbevelingen voor een goed scheidingsbeleid...



3 beleidsaanbevelingen

Samen te vatten
in een groot pleidooi
voor **(traject)bemiddeling**



3 beleidsaanbevelingen

(1) Er zijn verschillende argumenten **pro bemiddeling**

- Scheidende mensen met een goede levenskwaliteit gaan vaker in bemiddeling
- Dit effect van bemiddeling blijft bestaan wanneer allerlei andere factoren in rekening worden gebracht, bijvoorbeeld tevredenheid met regelingen, andere traject kenmerken, kenmerken van gezin, ...
- Mensen in bemiddeling zijn meer tevreden met hun regelingen, wat op zijn beurt belangrijk is voor hun levenskwaliteit



DE PROMOTIE VAN **BEMIDDELING** ALS EIGENSTANDIG TRAJECT
VERDIENT ALLE AANDACHT.

! POSITIE VAN BEMIDDELING IN HET NIEUWE CONCEPT VAN DE
FAMILIERECHTBANK: BEMIDDELING IS TE BELANGRIJK OM
WEGGESTOPT TE WORDEN IN EEN RECHTBANK



3 beleidsaanbevelingen

- (2) Autonomie is een beslissende factor voor een goede levenskwaliteit
- Controle over de beslissing van het traject dat men kiest
 - Controle over de regelingen: ik beslis versus rechter beslist



EEN GOED TRAJECT IS EEN GOED BESLIST TRAJECT

ER ZIJN VERSCHILLENDE MANIEREN OM GESCHILLEN OP TE
LOSSEN: RECHTSPRAAK, BEMIDDELING, HULPVERLENING,
ARBITRAGE, VERZOENING, ...

VOORAFGAAND AAN ELK TRAJECT ZOU EEN GEÏNFORMEERDE
BESLISSING MOETEN LIGGEN

VIA **TRAJECTBEMIDDELING**

TRAJECTEN MOETEN DUIDELIJK ZIJN: BEMIDDELING IS BEMIDDELING,
RECHTSPRAAK IS RECHTSPRAAK, ...



3 beleidsaanbevelingen

- (3) Er zijn verschillende argumenten die aantonen dat EOO een risicovol traject is

Scheidende mensen met een lage levenskwaliteit komen vaker in een EOO traject terecht

In een EOO traject is er vaker sprake van rentezoekend gedrag

In een EOO traject zijn regelingen ondergeschikt aan 'scheiden' terwijl de kwaliteit van de regelingen de belangrijkste determinant is van geluk na scheiding



HERZIENING VAN HET EOO TRAJECT?

OPNIEUW PLEIDOOI VOOR TRAJECTBEMIDDELING: BELANGRIJK DAT
MEN WEEET WAAR MEN AAN BEGINT EN POSITIEVE KEUZE KAN
MAKEN



Van de feiten naar aanbevelingen voor een goede scheidingspraktijk...



Praktijkrichtlijnen

• Conflict is moeilijk voor kinderen en volwassenen

–Voor kinderen is het effect van conflict te temperen als ouders hen het gevoel geven ertoe te doen

OUDERS LATEN KIJKEN DOOR DE OGEN VAN KINDEREN IS BELANGRIJK, ELK KIND HEEFT EEN PAAR DINGEN DIE VOOR HEM/HAAR ECHT BELANGRIJK ZIJN EN ENKEL OUDERS WETEN WAT DIT IS OF KUNNEN DIT BIEDEN, OOK EN VOORAL NA SCHEIDING (zorg, aandacht, tijd, ...)

–Maar soms moet het kind gehoord worden, bijvoorbeeld bij de uitoefening van het hoorrecht bij magistraten of wanneer deskundige het kind wil betrekken

DAN ZIJN PARTICIPATIERECHTEN BELANGRIJK EN KINDEREN KENNEN ZE NAUWELIJKS. KINDEREN BEWUST MAKEN VAN HUN RECHTEN!



Praktijkrichtlijnen

.Conflict is moeilijk voor kinderen en volwassenen

–Bestaat er voor volwassenen (en kinderen) vandaag een traject dat een afdoend antwoord biedt wanneer er veel, intens conflict is?

BEMIDDELING IS SLECHTS DEEL VAN HET ANTWOORD, WANT CONFLICT BLIJFT EEN EFFECT HEBBEN OP EEN SLECHTE LEVENSKWALITEIT



Praktijkrichtlijnen

.Cruciaal in een 'goed' scheidingstraject is een gevoel van autonomie en controle: 'ik beslis'

–Ben ik goed terechtgekomen in een traject? Een goed traject is een goed beslist traject.

INFORMEREN EN MEER DAN INFORMEREN OVER DE AARD VAN HET TRAJECT: 'WAT KAN IK VOOR U DOEN, WAT ZIJN DE ALTERNATIEVEN EN WAT KAN IK NIET VOOR U DOEN'. WE HEBBEN NOOD AAN DUIDELIJKE TRAJECTEN EN DESKUNDIGEN DIE DEZE TRAJECTEN VERDUIDELIJKEN. OOK 'IK BESLIS OM NIET ZELF TE BESLISSEN' IS EEN GOEDE BESLISSING.

–Goede regelingen gaan gepaard met een gevoel 'ik beslis'.

PROFESSIONEEL TUSSENKOMEN DOET ERTOE! FACILITATIEF WERKEN EN BEMIDDELING MAKEN EIGEN BESLISSINGEN EXPLICIET.



Praktijkrichtlijnen

.Het traject dat partners aflegden voor de scheiding is niet onbelangrijk, evenmin als hun gevoelens ten aanzien van elkaar, in het bijzonder hun schuldgevoelens

–Het individuele, retrospectief beleefde scheidingstraject speelt een rol tijdens het scheidingsproces

–Ex-partners moeten onderhandelen in emotioneel turbulente tijden en hun emoties (schuldgevoel) hebben wel degelijk een belangrijke impact op hun onderhandelingen en op hun levenskwaliteit

SCHEIDINGSDESKUNDIGEN ZIJN VAAK CONFLICTVERMIJDERS (LAAT ONS REDELIJK ZIJN). **EMOTIES KUNNEN MAAR BEST EEN GOEDE PLAATS KRIJGEN** IN WERKEN MET EX-PARTNERS EN NIET ONDER DE MAT GEVEEGD WORDEN. HETZELFDE GELDT VOOR DE RETROSPECTIEVE BELEVING VAN DE RELATIE VOOR SCHEIDING EN HET TRAJECT NAAR DE SCHEIDING.



Praktijkrichtlijnen

• Ex-partners zonder inkomen uit arbeid, met een laag inkomen en/of zonder nieuwe partner hebben een groter risico op een moeilijke scheiding en weinig levenskwaliteit

–Bestaat er een goed traject mensen die een scheiding starten met weinig kwaliteit van leven?

WAAR KUNNEN ZE TERECHT?



Praktijkrichtlijnen

- **Professionele tussenkomsten maken wel degelijk het verschil**

- Belangrijke stijlen van deskundigen: (1) belangengericht, processtructurend en informerend werken, (2) empathie, aanvaardend en authentiek werken, en (3) onpartijdigheid
- Ex-partners die hun deskundige beleven als meer facilitatief (2 en 3) hebben een betere kwaliteit van leven

ONDERSTREEPT HET BELANG VAN **MULTIDISCIPLINARITEIT**

IN ÉÉN PERSOON (BEMIDDELAAR) OF SAMENWERKING?

MEER FACILITATIEF WERKEN VOOR BETERE SCHEIDINGSTRAJECTEN



Praktijkrichtlijnen

- **Het belang van de regelingen kan niet worden onderschat voor de levenskwaliteit van gezinnen in scheiding**

- Net dit maakt EOO een risicovol traject
- Het gaat daarbij veel meer om de beleving van de regeling (als fair, op maat gemaakt, volledig en duidelijk) dan om wat er geregeld wordt
- In EOT trajecten zijn ex-partners bij de scheiding vrij tevreden met hun regeling, maar dit daalt over de jaren heen
- Onvolledige regelingen (niet alle juridische inhoudten zijn opgenomen) vormen een risico



Praktijkrichtlijnen

• Het belang van de regelingen kan niet worden onderschat voor de levenskwaliteit van gezinnen in scheiding

DIT ONDERSTREEPT HET BELANG VAN DE **DESKUNDIGHEID** OM TE HELPEN REGELEN

DIT IMPLICEERT ZOWEL DESKUNDIGHEID OM EX-PARTNERS TE LATEN **ONDERHANDELEN** ZODAT ZE TOT CREATIEVE OPLOSSINGEN KOMEN ALS **JURIDISCH-TECHNISCH** ONDERLEGD ZIJN

DE OVEREENKOMST BIJ EOT KAN EEN NUTTIG INSTRUMENT ZIJN VOOR TOEKOMSTIGE CONFLICTHANTERING

DE BEDINGEN VAN DE FAMILIERECHTELIJKE OVERENKOMST DIENEN DAN OOK (1) DUURZAAM, (2) DIALOGISCH, EN (3) DYNAMISCH TE ZIJN



Praktijkrichtlijnen

• Scheiding is één schakel in een reeks gezinstransities

–Binnen de 2 jaar na scheiding hebben 2/3 van de volwassenen in de adaptieve cluster en 40% van hen in de maladaptieve cluster een nieuwe partner.

–Scheiding is dus voor velen één transitie in een reeks

–De verblijfsregeling is ondergeschikt aan de kwaliteit van de ouder - kind relatie, zowel voor ouders als voor kinderen.

Sommige stiefouders nemen een deel van de ouderrol op zich.

INVLOED STOPT NIET AAN DE GRENZEN VAN EEN GEZIN: HOE KIJKEN WIJ NAAR GESCEIDEN GEZINNEN?

ER BESTAAN VERSCHILLENDE MODELLEN EN COMBINATIES VAN MODELLEN VOOR OUDERSCHAP EN STIEFOUDERSCHAP



De workshops...

Inoefenen van de richtlijnen
voor een goede praktijk

- **Workshop 1:** een goed traject is een goed beslist traject
- **Workshop 2:** adviserend versus facilitatief werken
- **Workshop 3:** kinderen en scheiding
- **Workshop 4:** goede overeenkomsten